



CASOS DESCARTADOS

1.000

CASOS SUSPEITOS

1.757

CASOS CONFIRMADOS

316

ÓBITOS

07

LETALIDADE

2,2%

DOENÇA PELO CORONAVÍRUS 2019 (COVID-19)

- ◆ Coronavírus é uma família de vírus que causam infecções respiratórias. O novo agente do coronavírus foi descoberto em 31/12/19 após casos registrados na China. Provoca a doença chamada de coronavírus (COVID-19).
- ◆ Em 11 de março de 2020, a Organização Mundial da Saúde classificou a Doença pelo Coronavírus 2019 (COVID-19) como uma pandemia. Isso significa que o vírus está circulando em todos os continentes e há ocorrência de casos oligossintomáticos, o que dificulta a identificação.
- ◆ No Brasil, no dia 26/02/2020 foi registrado o primeiro caso confirmado de COVID-19. Em **Natal**, o primeiro caso foi identificado no dia 12/03/2020, em uma paciente do sexo feminino, jovem (24), que retornou de uma viagem à Europa. A vigilância do município identificou que a jovem, nesse período de infecção teve contato próximo com cerca de 21 pessoas, que passaram a ser imediatamente monitoradas.
- ◆ Nos meses de outono (20/03-20/06) e inverno (21/06-20/09), há uma circulação importante dos vírus respiratórios (à exemplo do influenza), esses vírus causam pneumonias, otites, sinusites e meningites. A doença pelo coronavírus não é diferente, ela também é uma doença respiratória e todos devem se prevenir. Os gestores devem adotar medidas oportunas que favoreçam a prevenção e preservem a capacidade do serviço de saúde.

Nesta edição:

DOENÇA PELO CORONAVÍRUS

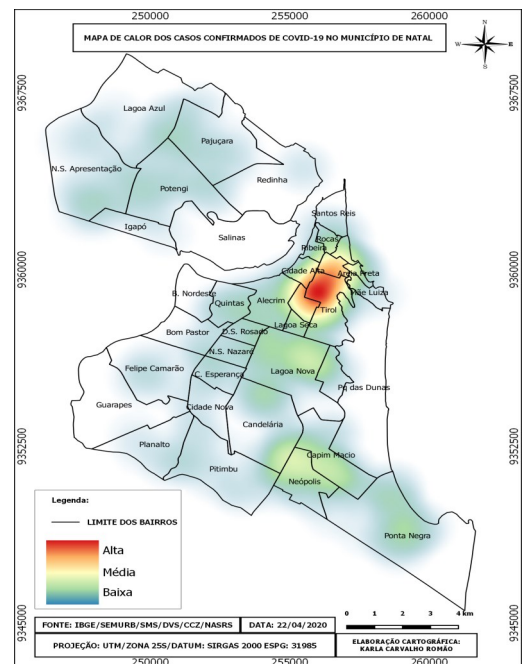
ANÁLISE EPIDEMIOLÓGICA DO CORONAVÍRUS 2019 (COVID-2019)

CONSIDERAÇÕES FINAIS



ANÁLISE EPIDEMIOLÓGICA DO CORONAVÍRUS (COVID-2019) EM NATAL

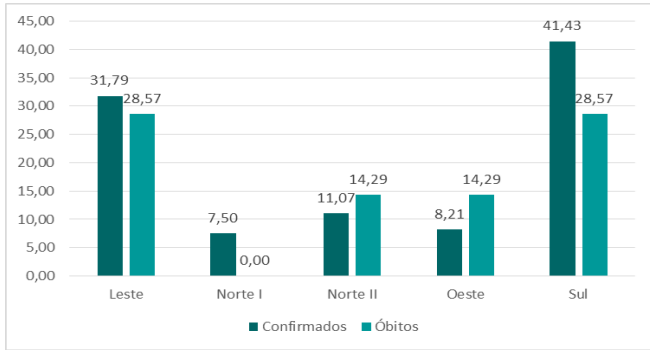
A distribuição da covid-19 é mundial e sua incidência varia conforme a região. Em Natal, até o dia 21/04/2020 foram notificados 3.073 casos de covid-19 sendo destes, 1.757 prováveis, 316 confirmados e 1.000 descartados, com uma incidência de 35,7/100 mil habitantes de casos confirmados. O mapa de calor com os casos confirmados de covid-19 em Natal, no ano de 2020, aponta três grandes manchas de intensidades de casos. A primeira na região leste, sendo mais predominante nos bairros de Petrópolis, Tirol e Barro Vermelho e a segunda na região sul da cidade, nos bairros de Lagoa Nova, Candelária, Capim Macio, Neópolis e Ponta Negra (mapa 1).



Mapa 1: Distribuição dos casos confirmados para COVID-19, no Município de Natal.

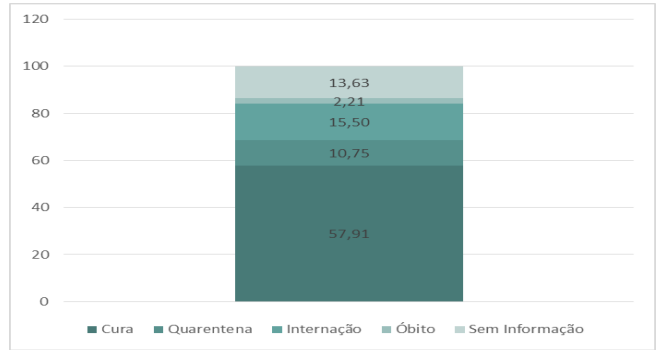
Em relação ao número de casos confirmados, constatou-se 316 casos em Natal, sendo o distrito sanitário sul com o maior percentual de registros (41,43%), seguido do distrito leste (31,79%) e do distrito sanitário norte II (11,07%). Quando analisado a proporção dos óbitos por distrito sanitário, a região leste e sul apresentam os maiores percentuais (28,57% cada), conforme mostra figura I. A figura II, revela que 57,91% dos casos confirmados de covid-19 estão curados, 10,75% permanecem em quarentena domiciliar, 15,50% estão internados e cerca de 2,21% da população confirmada evoluiu para óbito.

Figura I: Proporção de casos confirmados e óbitos de COVID-19, por distrito sanitário no Município de Natal



Fonte: CIEVS Natal (2020).

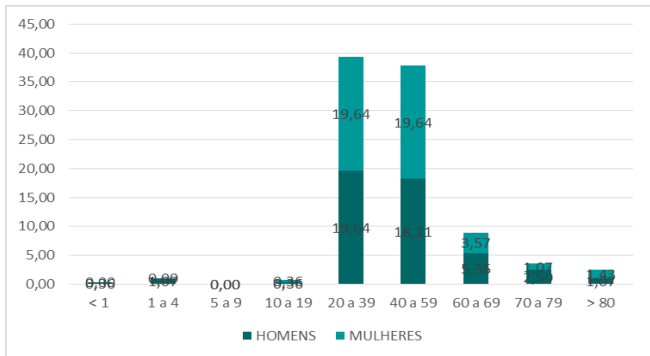
Figura II: Proporção do situação dos casos confirmados de COVID-19, em Natal.



Fonte: CIEVS Natal (2020).

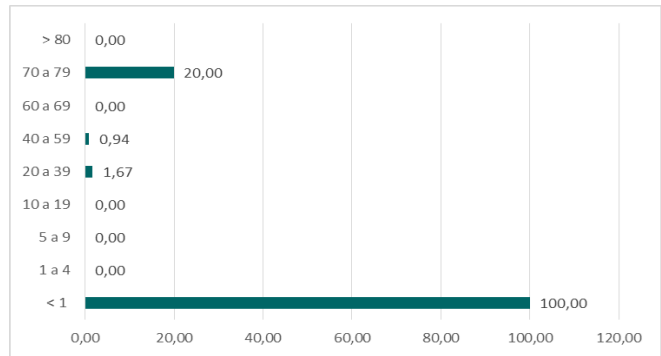
De acordo com os dados obtidos, podemos concluir que em Natal o comportamento da covid-19, ao observar a faixa etária, é predominante no grupo de 20 a 39 anos (39,28%); em contrapartida, a faixa etária que compreende as crianças de 5 a 9 não houveram registros pela doença, a figura III também mostra que não houveram grandes disparidades quanto ao sexo, 48,93% eram homens e 51,07% mulheres. O perfil de mortalidade pelo covid-19 demonstra que em Natal, a doença tem apresentado maior letalidade nas populações abaixo de 1 ano e na faixa etária entre 70 e 79 anos (figura IV).

Figura III: Proporção de casos de COVID-19 por sexo e faixa etária em Natal.



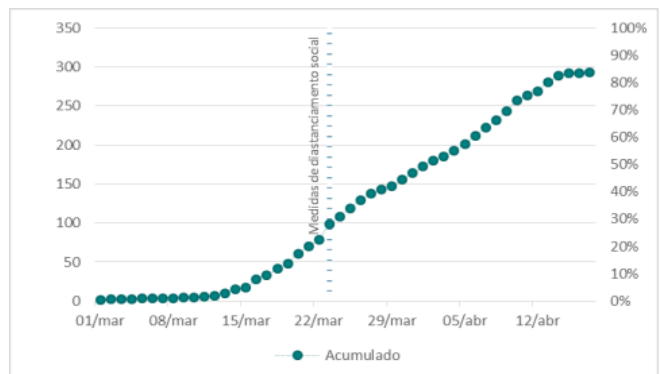
Fonte: CIEVS Natal (2020).

Figura IV: Taxa de letalidade de COVID-19, por faixa etária em Natal



Fonte: CIEVS Natal (2020).

Figura IV: Proporção dos casos confirmados com COVID-19, por data de primeiros sintomas em Natal.



Fonte: CIEVS Natal (2020).

Importante que os casos leves sejam atendidos nas Unidades Básicas de Saúde (posto de saúde). Medida por prevenir contato entre pessoas no ambiente hospitalar.



Álvaro Costa Dias

Prefeito

George Antunes de Oliveira

Secretário Municipal de Saúde

Rayanne Araujo costa

Secretária Adjunta de Atenção Integrada à Saúde

Juliana Bruna de Araújo

Direção do Departamento de Vigilância em Saúde:

Aline Katarine Marques Delgado Freitas

Coordenação da Vigilância Epidemiológica:

Tarcio Fulvio da Costa Lopes

Coordenação do Núcleo de Centro de Informações estratégica de vigilância em Saúde:

Karen Kaline dos Santos Teixeira

Coordenação do Núcleo de Agravos Notificáveis:

Elaboração:

Karen Kaline dos Santos Teixeira – Coordenadora do Núcleo de Agravos Notificáveis;

Karla Mayara G de Carvalho Romão - Técnica do Núcleo de Agravos Notificáveis.

CONSIDERAÇÕES FINAIS

Esse boletim objetivou mostrar o perfil da covid-19 em Natal, até o dia 21/04/2020 e busca salientar que todo o processo de vigilância, desde a notificação, investigação e análise do perfil epidemiológico, além das medidas de prevenção e controle, devem ser enfatizados e intensificados pelos profissionais de saúde e gestores no município de Natal.

Importante chamar a atenção de todos os profissionais quanto ao preenchimento de todos os campos da ficha de notificação, conforme orientações já passadas, para que dessa forma os dados sejam reais e se tenha uma vigilância epidemiológica efetiva.

Este Boletim está na Web!

Acesse

www.natal.rn.gov/sms

As informações contidas neste boletim epidemiológico, estão sujeitas à alteração!

Departamento de Vigilância em Saúde/ Núcleo de Agravos Notificáveis:

Endereço: Avenida Rodrigues Alves, nº 766-Tirol, CEP: 59020-200

E-mail: nansve.sms@gmail.com

Telefone: (84) 3232-8532